

信州やまなみ国スポ・全障スポ実行委員会

第2回

全国障害者スポーツ大会専門委員会



長野県 PR キャラクター「アルクマ」
©長野県アルクマ

令和8年7月7日（火）13時30分～

オンライン開催

（主会場：長野保健福祉事務所 3階）

信州やまなみ国スポ・全障スポ実行委員会
第2回 全国障害者スポーツ大会専門委員会

日時：令和8年7月7日（火）13：30～

オンライン開催

主会場：長野保健福祉事務所 3階

次 第

1 開 会

2 国スポ・全障スポ大会局長挨拶

3 委員長挨拶

4 説明・報告事項

- (1) 全国障害者スポーツ大会専門委員会委員の変更について
- (2) 実行委員会における決定事項について
- (3) 各専門委員会における決定事項について
- (4) 信州やまなみ全障スポ審判員・要資格運営員養成状況について
- (5) 信州やまなみ全障スポ競技会場バリアフリー調査実施報告

5 審議事項

信州やまなみ国スポ・全障スポ情報支援ボランティア募集要項（案）について

6 その他

7 閉 会

説明・ 報告事項



**JAPAN
GAMES**



説明・報告事項 1

信州やまなみ国スポ・全障スポ 全障スポ大会専門委員会 委員の変更について

(敬称略)

職 名	新 任 者	旧 任 者	所 属 ・ 役 職 等
委 員	石村 祐輔	太田 澄人	長野県障がい者福祉センター スポーツ課長
〃	丸山 香里	中村 彰	長野県手をつなぐ育成会 会長
〃	高坂 慎太郎	中島 勇吾	長野県特別支援学校校長会 障がい者スポーツ担当
〃	田中 聡	藤木 秀明	長野県健康福祉部障がい者支援課 課長
〃	小澤 利彦	神津 公洋	長野県教育委員会特別支援教育課 課長

全国障害者スポーツ大会専門委員会 委員

(委員は順不同、敬称略)

	職名	区分	氏名	所属・役職等
1	委員長	障がい者スポーツ団体	奥原 明男	(公財) 長野県障がい者スポーツ協会 理事長
2	副委員長	障がい者福祉団体	吾妻 博夫	(社福) 長野県身体障害者福祉協会 副理事長
3	委員	障がい者スポーツ団体	石村 祐輔	長野県障がい者福祉センター スポーツ課長
4	〃	障がい者スポーツ団体	宮澤 徹	長野県障がい者スポーツ指導者協議会 会長
5	〃	福祉関係団体	深沢 幸栄	(社福) 長野県社会福祉協議会 事務局長
6	〃	県スポーツ協会	堀内 光晴	(公財) 長野県スポーツ協会 事務局長
7	〃	障がい者福祉団体	関 悠人	(社福) 長野県聴覚障害者協会 スポーツ委員長
8	〃	障がい者福祉団体	小山 治秀	(社福) 長野県視覚障害者福祉協会 事務局長
9	〃	障がい者福祉団体	丸山 香里	長野県手をつなぐ育成会 会長
10	〃	障がい者福祉団体	飯島富士雄	(特非) 長野県精神保健福祉会連合会 理事長
11	〃	学校教育団体	高坂慎太郎	長野県特別支援学校校長会 障がい者スポーツ担当
12	〃	競技運営主管団体	内山 良一	(一財) 長野陸上競技協会 理事 (全障スポ担当)
13	〃	競技運営主管団体	湯原 憲造	(一社) 長野県水泳連盟 常務理事・競技専門委員長
14	〃	競技運営主管団体	轟 良尚	長野県アーチェリー協会
15	〃	競技運営主管団体	望月 敏成	長野県卓球連盟 常任理事・障がい者委員会委員長
16	〃	競技運営主管団体	酒井 雅木	長野県障害者フライングディスク協会 副会長兼事務局長
17	〃	競技運営主管団体	両角 英樹	長野県ボウリング連盟 理事長
18	〃	競技運営主管団体	山田 智子	長野県ボッチャ協会 副会長
19	〃	競技運営主管団体	久保 聡史	(一社) 長野県バスケットボール協会 理事
20	〃	競技運営主管団体	寺本 俊也	長野県ソフトボール協会 国スポプロジェクト委員
21	〃	競技運営主管団体	吉川 豊	(一財) 長野県バレーボール協会 理事
22	〃	競技運営主管団体	篠原 裕一	(一社) 長野県サッカー協会 常務理事
23	〃	県	田中 聡	長野県健康福祉部障がい者支援課 課長
24	〃	県	井澤 克行	長野県観光スポーツ部スポーツ振興課 課長
25	〃	県	小澤 利彦	長野県教育委員会特別支援教育課 課長

計25名

実行委員会における決定事項

会議・開催日	決定事項	所掌委員会		所掌専門委員会								
		募金・企業協賛推進	県外競技会運営	総務企画	競技運営	広報県民	宿泊衛生	輸送交通	式典会場	警備消防	全障スポ	
実行委員会 第1回常任委員会 令和8年2月10日 オンライン併用会議	信州やまなみ国スポ冬季大会 各競技会 開始式・表彰式会場選定について			○								
	信州やまなみ国スポ・全障スポ 情報通 信基本計画について			○								
	信州やまなみ国スポ デモンストレー ションスポーツ第5次選定について				○							
	信州やまなみ国スポ・全障スポ 式典 基本計画について								○			
	信州やまなみ国スポ冬季大会 式典基 本計画について								○			
	信州やまなみ国スポ・全障スポ 開・ 閉会式会場等準備基本計画について								○			
	信州やまなみ全障スポ オープン競技 実施競技及び会場地市町村第2次選定 について											○
令和7年度臨時総会 令和8年3月12日 書面開催	令和8年度事業計画について											
	令和8年度収支予算について											

各専門委員会における決定事項について

専門委員会	開催日	審議事項
競技運営 専門委員会	【第2回】 令和8年1月23日	信州やまなみ国スポ デモンストレーションスポーツ主管団体変更 について
広報・県民 運動 専門委員会	【第2回】 令和8年6月8日	運営ボランティア募集要項の策定について
		信州やまなみ国スポ・全障スポ公式ポスターデザインについて
宿泊・衛生 専門委員会	【第2回】 令和8年6月18日	信州やまなみ国スポ本大会宿泊料金について
		信州やまなみ国スポ冬季大会宿泊要項について
		弁当献立の決定方法及び弁当献立検討会の設置について
		式典弁当のコンセプト、献立選定基準、構成について
輸送・交通 専門委員会	【第1回】 令和8年1月28日	信州やまなみ国スポ・全障スポ 総合開・閉会式等輸送基本計画に ついて
		信州やまなみ国スポ 輸送交通基本要項について
式典・会場 専門委員会	【第2回】 令和8年2月4日	信州やまなみ国スポ・全障スポ 式典実施計画策定について
		式典音楽作・編曲家について
		式典音楽隊出演候補団体について

※審議事項は、各専門委員会において原案のとおり承認

信州やまなみ全障スポ審判員・要資格運営員養成状況について

信州やまなみ全障スポで実施される正式競技の競技運営に携わる審判員・要資格運営員及び競技役員については、第 82 回国民スポーツ大会・第 27 回全国障害者スポーツ大会競技役員等養成事業補助金等により、計画的に養成を進めているところである。

令和 7 年度より「実施競技及び障がい特性に対する理解の深化」を目的とする県内講習会の受講者旅費を補助対象とし、大会開催に向けた準備を進めている。令和 7 年度末時点での養成状況は下記のとおりである。

1 全障スポ独自競技審判員等の養成状況

	競技名 (競技運営主管団体)	資格名	必要数 (人)	有資格者数 (人)	R6養成数 (人)	R7養成数 (人)	不足数 (人)
1	サウンドテーブルテニス (長野県卓球連盟)	B級	4	0	0	0	4
		C級	18	9	0	4	5
2	フライングディスク (長野県障害者フライングディスク協会)	JFFD 公認 1 種	3	0	3	0	0
		JFFD 公認 2 種	70	16	0	6	48
3	ボッチャ (長野県ボッチャ協会)	B級	4	1	0	0	3
		C級	14	4	3	3	4
		D級	43	13	6	14	10
4	車いすバスケットボール (長野県バスケットボール協会)	A級	1	0	0	0	1
		A 1 級	2	1	0	0	1
		B級	9	3	1	1	4
		B 1 級	5	0	0	2	3
		C級	4	0	2	7	0
		チーフクラシファイヤー	2	0	0	0	2
		クラシファイヤー	4	2	1	1	0
トレーニークラシファイヤー	4	2	2	0	0		
5	ブラインドベースボール (長野県ソフトボール協会)	公認審判員	21	0	0	0	21
6	フットソフトボール (長野県ソフトボール協会)	公認審判員	22	0	0	0	22

2 実施競技及び障がい特性の理解を目的とした県内講習会の実施状況（令和 7 年度）

	競技運営主管団体名	競技名	受講人数 (人)	備考
1	一般財団法人長野陸上競技協会	陸上競技	81	県障がい者スポーツ大会時に開催

3 競技役員等編成について

(1) 競技役員等編成調査（第1次）の概要

信州やまなみ全障スポの競技運営に必要な競技役員等の人数を把握するために、令和7年度に競技運営主管団体に依頼して競技役員等編成調査（第1次）を実施、下記の結果となった。

競技名	区分	会場地市	競技役員等（人）		競技運営主管団体	
			役員	補助員		
1	陸上競技	身・知	松本市	321	300	一般財団法人長野陸上競技協会
2	水泳	身・知	長野市	158	105	一般社団法人長野県水泳連盟
3	アーチェリー	身	佐久市	40	91	長野県アーチェリー協会
4	卓球	身・知・精	岡谷市	124	152	長野県卓球連盟
	S T T	身		39	40	
5	フライングディスク	身・知	茅野市	129	200	長野県障害者フライングディスク協会
6	ボッチャ	身	千曲市	59	24	長野県ボッチャ協会
7	ボウリング	知	長野市	45	6	長野県ボウリング連盟
8	バスケットボール	知	長野市	90	52	一般社団法人
9	車いすバスケットボール	身		95	32	長野県バスケットボール協会
10	ソフトボール	知	伊那市	59	28	長野県ソフトボール協会
11	ブラインドベースボール	身		79	30	
12	バレーボール	身	安曇野市	56	82	一般財団法人 長野県バレーボール協会
		知	松本市	57	82	
		精	大町市	55	54	
13	サッカー	知	松本市	118	42	一般社団法人長野県サッカー協会
14	フットソフトボール	知	伊那市	61	28	長野県ソフトボール協会

(2) 競技役員等の編成

ア 競技役員

令和10年度まで信州やまなみ国スポ・全障スポ競技役員等養成事業補助金等により、適切な競技役員配置ができるよう関係団体と協力しながら、編成を進める。

編成に当たっては、原則、県内役員で編成することとしているが、一部競技では中央、県外又は後催県の競技役員を含めて編成する。

イ 競技補助員

編成に当たっては、会場地近隣の高校の部活動部員を中心に編成することとしているが、一部業務には、高校の一般生徒を充てることも想定する。会場地周辺の市町村や競技運営主管団体はもとより、学校関係者の理解を得ることが極めて重要であることから、今後学校関係者との連携を密にしながら編成を進める。

審議事項



信州やまなみ国スポ・全障スポ

情報支援ボランティア募集要項（案）

1 目的

令和 10 年（2028 年）に長野県で開催する信州やまなみ国スポ（第 82 回国民スポーツ大会）及び信州やまなみ全障スポ（第 27 回全国障害者スポーツ大会）（以下「信州やまなみ国スポ・全障スポ」という。）に参加する選手、監督、役員、視察員その他の関係者及び観覧者（以下「観覧者等」という。）に分かりやすい情報提供を行い、聴覚障がいのある方への情報保障を図るため、情報支援ボランティアを募集する。

2 募集主体

信州やまなみ国スポ・全障スポ実行委員会（以下「県実行委員会」という。）

3 募集区分及び募集人数

区分	種 別	主な活動	人数
手話	手話ボランティア	観覧者等への情報提供及び情報保障	200 名以上
	手話通訳	聴覚障がいのある選手への情報保障	
文字	文字ボランティア	観覧者等への情報提供及び情報保障	100 名以上
	要約筆記（手書き・PC）	聴覚障がいのある選手への情報保障	

4 募集期間

令和 8 年（2026 年）10 月から令和 9 年（2027 年）3 月頃まで。ただし、応募の状況に応じて期間を短縮し、又は延長する場合がある。

5 応募要件

平成 22 年（2010 年）4 月 1 日以前に生まれた者（令和 10 年（2028 年）4 月 1 日時点で 18 歳以上の者）で次表のいずれかの要件を満たし、かつ、「9 活動日及び活動場所」及び「10 研修等」への参加が可能な者

区分	要 件
手話	日常会話程度以上の手話ができる者、手話奉仕員養成講座の受講経験がある者又は手話通訳士・者の資格を有する者
文字	要約筆記養成講座の受講経験がある者

※ 障がいの有無は問わない。

※ 手話奉仕員養成講座及び要約筆記養成講座の受講経験については、応募時点において養成講座を受講しており、かつ令和 8 年度中に受講が完了する見込みの場合は、受講経験があるものとみなす。

6 応募方法

信州やまなみ国スポ・全障スポの公式ホームページの応募フォーム等により申し込むものとする。

7 登録・取消

県実行委員会は、応募要件を満たした応募者を情報支援ボランティアとして登録する。

なお、信州やまなみ国スポ・全障スポのイメージを損なう行為等があった場合は、県実行委員会の判断で登録を取り消すことがある。

8 活動内容

- (1) 次の会場の観客席等で情報提供を行い、必要に応じて手話又は筆談で対応する。
 - ア 信州やまなみ国スポ総合開閉会式会場
 - イ 信州やまなみ全障スポリハーサル大会競技会場
 - ウ 信州やまなみ全障スポ開閉会式会場
 - エ 信州やまなみ全障スポ競技会場
- (2) 信州やまなみ全障スポに参加する選手に対し、必要に応じて手話又は要約筆記で通訳する。

9 活動日及び活動場所（予定）

区分		活動日（2028年）	場所（予定）
信州やまなみ 国スポ	総合開会式	10月1日（日）	松本平広域公園陸上競技場
	総合閉会式	10月11日（水）	
信州やまなみ 全障スポ	リハーサル大会	5月20（土）・21日（日）	長野市、千曲市、佐久市、 大町市、安曇野市、松本市、 岡谷市、茅野市、伊那市
	公式練習	10月20日（金）	
	各競技会	10月21日（土）～ 10月23日（月）	
	開会式	10月21日（土）	松本平広域公園陸上競技場
	閉会式	10月23日（月）	

※ 上記以外にも、必要に応じて活動することがある。

10 研修等

県実行委員会は、活動に必要となる専門的な知識・技能等を習得させるため、情報支援ボランティアとして登録された者（以下「登録者」という。）を対象とした研修等を実施する。

期 間	回 数	場 所（予定）
R9.4月～R10.9月	5回程度	競技会場地市及び周辺市町村

※ 研修とは別に、リハーサル大会及び本大会の前に、活動場所で事前説明会を行う予定。

※ 手話・文字の区分を問わず、筆談に関する研修を実施する。

11 待遇

- (1) 活動及び研修等への参加に係る報酬は無償とし、交通費は自己負担とする。ただし、県実行委員会の依頼を受け、競技運営に関わる手話又は要約筆記による通訳業務に従事した場合は、所定の手当を支給する。
- (2) 活動の際の衣服及び装飾品等並びに昼食については、必要に応じて県実行委員会が支給する。
- (3) 活動及び研修等への参加に当たっては、県実行委員会の負担により、傷害保険及び賠償責任保険に加入する。

12 個人情報の取扱い

- (1) 応募者の個人情報については、個人情報保護法その他の関係法令の規定に基づき保護を図るものとする。

- (2) 登録者の個人情報については、信州やまなみ国スポ・全障スポの運営のために使用し、その他の目的には使用しない。ただし、あらかじめ同意している登録者の個人情報については、会場地市及び競技運営主管団体へ提供することができるものとする。
- (3) 研修等及び活動の際に登録者を撮影した写真・動画については、信州やまなみ国スポ・全障スポの広報を目的とする限りにおいて、県実行委員会のホームページ、SNSその他の広報媒体に掲載できるものとする。

13 その他

この要項に定めるもののほか、必要な事項は別に定める。

信州やまなみ全障スポ
競技会場バリアフリー調査報告書



長野県 PR キャラクター「アルクマ」
©長野県アルクマ

令和 8 年 7 月 7 日

信州やまなみ国スポ・全障スポ実行委員会

目 次

信州やまなみ全障ス^ポ競技会場バリアフリー調査について・・・・・・・・・・・・・・・・・・P1

バリアフリー調査報告

佐久市運動公園陸上競技場（アーチェリー）・・・・・・・・・・・・・・・・・・P2

スワンドーム（卓球・STT）・・・・・・・・・・・・・・・・・・P3

茅野市運動公園陸上競技場（フライングディスク）・・・・・・・・・・・・・・・・・・P4

ことぶきアリーナ千曲（ボッチャ）・・・・・・・・・・・・・・・・・・P5

ヤングファラオ（ボウリング）・・・・・・・・・・・・・・・・・・P6

伊那ニッパツスタジアム・野球場（ソフトボール）・・・・・・・・・・・・・・・・・・P7

美すずスポーツ公園運動場（ブラインドベースボール）・・・・・・・・・・・・・・・・・・P8

ANCアリーナ（バレーボール）・・・・・・・・・・・・・・・・・・P9

エア・ウォーターアリーナ松本（バレーボール）・・・・・・・・・・・・・・・・・・P10

大町運動公園総合体育館（バレーボール）・・・・・・・・・・・・・・・・・・P11

松本市サッカー場（サッカー）・・・・・・・・・・・・・・・・・・P12

サンプロアルウィン・松本平広域公園芝生グラウンド（サッカー）・・・・・・・・・・・・・・・・・・P13

富士塚スポーツ公園運動場（フットソフトボール）・・・・・・・・・・・・・・・・・・P14

信州やまなみ全障スポーツ競技会場バリアフリー調査について

1 目的

「第82回国民スポーツ大会・第27回全国障害者スポーツ大会基本方針」に基づき、「スポーツを通じた元気な長野県づくり」の実現を目指し、大会に参加するすべての人が安心して利用できるような会場づくりを行うため、関係団体とともに、競技会場のバリアフリーの状況等に係る現地調査を行い、課題把握や対応について検討を行う。

2 参加者

障がい者関係団体、競技運営主管団体、施設管理者、実行委員会事務局

3 実施時期

令和7年9月～令和8年4月

4 調査方法

チェックリストを用いて「駐車場」「トイレ」等の項目ごとに会場を使用する上で支障となるものがないか現地で調査。

5 調査会場及び調査日

	競技名	会場名（会場市）	調査日
1	アーチェリー（身）	佐久市運動公園陸上競技場（佐久市）	令和7年9月25日
2	卓球（身・知・精）	スワンドーム（岡谷市）	令和8年3月12日
3	フライングディスク （身・知）	茅野市運動公園陸上競技場（茅野市）	令和7年11月6日
4	ボッチャ（身）	ことぶきアリーナ千曲（千曲市）	令和7年12月8日
5	ボウリング（知）	ヤングファラオ（長野市）	令和7年12月5日
6	ソフトボール（知）	伊那ニッパツスタジアム（伊那市）	令和7年9月18日
7		伊那ニッパツ野球場（伊那市）	
8	ブラインドベースボール （身）	美すずスポーツ公園運動場（伊那市）	令和7年9月18日
9	バレーボール（身・知・精）	ANCアリーナ（安曇野市）	令和7年9月2日
10		エア・ウォーターアリーナ松本（松本市）	令和7年9月1日
11		大町運動公園総合体育館（大町市）	
12	サッカー（知）	松本市サッカー場（松本市）	令和8年4月20日
13		サンプロアルウィン（松本市）	
14		松本平広域公園芝生グラウンド（松本市）	
15	フットソフトボール（知）	富士塚スポーツ公園（伊那市）	令和7年9月18日

（身）＝ 身体障がい区分 （知）＝ 知的障がい区分 （精）＝ 精神障がい区分



佐久総合運動公園陸上競技場（佐久市）

対象競技：アーチェリー（身）

駐車場・競技会場出入口

- ・一部に段差あり。【写真1】
- ・車いす利用者駐車場の幅、奥行きが狭い。また、台数の不足が予想される。
- ・競技会場入口の傾斜が少しきつい。

競技会場内

- ・プレイエリア一部にくぼみがあるため、選手が平等に競技できるよう調整して欲しい。【写真2】

観客席

- ・通路脇の排水溝の溝が広がっている部分があるため、車いすが通りづらい。【写真3】

トイレ

- ・扉が重く開けづらい。
- ・駐車場全体に傾斜があり、車いす利用者は既設トイレには行きづらいため、降車場所の近くに仮設トイレを設置した方が良い。
- ・会場内トイレは車いす利用者にとっては狭い。
- ・競技会場両端にバリアフリー対応の仮設トイレを複数設置して欲しい。

【写真1】



【写真2】



【写真3】





スワンドーム（岡谷市）



対象競技：卓球（サウンドテーブルテニスを含む）（身・知・精）

駐車場

- ・車いす利用者駐車場が少ない。
- ・駐車場から会場の入口へ続く道に陥没箇所が多い。
- ・駐車場から会場の入口へ続く歩道が狭いため、三角コーンなどを使って広く確保して欲しい。【写真1】

会場内通路

- ・点字ブロックが入口付近にしかないため、仮設での敷設が必要。
- ・サウンドテーブルテニス競技会場候補地付近には段差が多いため、注意喚起して欲しい。【写真2】【写真3】
- ・東体育館から屋内プールへ続く通路にあるスロープの傾斜が少しきつい。

トイレ

- ・1階トイレの場所がわかりづらい。
- ・競技会場2階のトイレの扉が重い。
- ・選手控所付近にトイレがないため、仮設トイレの設置が必要。

その他

- ・視覚障がい者向けには音声案内を、聴覚障がい者向けにはホワイトボードによる情報提供や緊急用ライトなどを設置して欲しい。
- ・本会場にエレベーターが一台しかなく、混雑が予想されるため、待機列と転回スペースの確保をして欲しい。
- ・選手控所と競技会場との間に仮設通路を設置する場合は、極力段差のないようにして欲しい。また、雨天時を考え屋根を付けて欲しい。

【写真1】



【写真2】



【写真3】





茅野市運動公園陸上競技場（茅野市）

対象競技：フライングディスク（身・知）

駐車場・競技会場出入口

- ・駐車場から会場への動線がわかりづらいため、案内看板を設置して欲しい。
- ・駐車場から会場へは坂道が多いため、車いす利用者に配慮した動線にして欲しい。

競技会場内

- ・練習会場となるグラウンドへの坂道は傾斜がきつく、車いすは通れないため、スロープを設置して欲しい。【写真1】
- ・練習会場は土のグラウンドのため、雨天対策を講じて欲しい。
- ・選手控え予定場所は芝生部分、タータン部分、砂場部分があるため、段差が生じないようにして欲しい。
- ・一部に排水用の溝があるため、解消するか、注意喚起して欲しい。【写真2】

会場内通路

- ・舗装に亀裂が入っている部分があり段差が生じているため、解消して欲しい。【写真3】

トイレ

- ・一般用、選手用ともにトイレが足りないため、仮設トイレの設置が必要。

その他

- ・おもてなし広場予定地は芝生のため、車いす利用者も行きやすいようパネル等を敷いて欲しい。

【写真1】



【写真2】



【写真3】





ことぶきアリーナ千曲 (千曲市)

対象競技：ボッチャ (身)

駐車場

- ・一般用駐車場から会場までの動線がわかりづらいため、わかりやすく案内看板を設置して欲しい。

選手控え予定場所

- ・柔道場の畳を傷つけないように養生をする場合は、段差が生じないようにして欲しい。
- ・出入口が狭いので、誘導するボランティアを配置した方が良い。

更衣室・シャワールーム

- ・ベンチが4つあり通路が狭くなっているため、大会時は減らした方が良い。【写真1】
- ・シャワールームに段差あり。スロープを設置したほうが良い。【写真2】

トイレ

- ・選手控え予定場所の近くに一般用トイレはあるが、バリアフリートイレがないため、仮設トイレの設置が必要。

その他

- ・自動販売機設置エリアは通路が狭いので、一方通行にした方が良い。【写真3】

【写真1】



【写真2】



【写真3】





ヤングファラオ（長野市）

対象競技：ボウリング（知）

駐車場・競技会場出入口

- ・駐車場内の頭上にダクトや配管があり、背が高い人は当たってしまうため、注意表示や保護材をつけた方が良い。【写真1】
- ・選手乗降予定地から選手控え予定場所まで距離があるので、動線上の安全確保とわかりやすい案内表示をして欲しい。

会場内通路

- ・投球エリアへの通路に段差があるので、注意喚起看板があればよい。【写真2】

トイレ

- ・入口付近トイレの案内表示が頭上にしかないので、立て看板を設置して欲しい。【写真3】
- ・和式トイレが多いので、仮設で洋式トイレを設置して欲しい。
- ・トイレに「和式」「洋式」の表示がないので、表示して欲しい。
- ・バリアフリートイレがないので、仮設での設置が必要。

その他

- ・複合商業施設のため、全障スポ関係者と買い物客の動線が交わらないように配慮して欲しい。

【写真1】



【写真2】



【写真3】





伊那ニッパツスタジアム・野球場（伊那市）

対象競技：ソフトボール（知）

駐車場・競技会場出入口

- ・スタジアム北側の駐車場は道路横断が必要で、かつ見通しが悪いので、使用しない方が良い。【写真1】
- ・駐車場から会場への動線がわかりづらいため、案内看板を設置した方が良い。
- ・競技会場敷地の利用計画を考えると、出入口は北側の1か所に絞った方が良い。

会場内通路・階段

- ・スタジアム内の通路に蓋のない側溝があり、危険。【写真2】
- ・スタジアムの階段は明度差がないため、縁にテープを貼る等の対応をした方が良い。【写真3】

トイレ

- ・トイレの数が足りない。仮設トイレの設置が必要。
- ・場所がわかりやすいように案内看板を設置するとともに、表示も大きくして欲しい。
- ・スタジアム内のバリアフリートイレの手すりが短い。

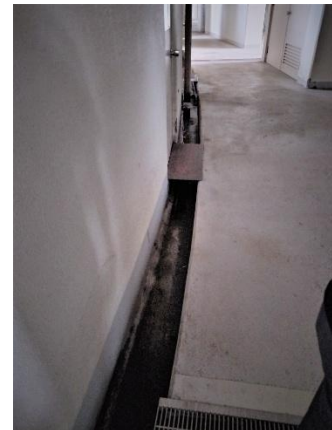
その他

- ・スタジアム内は複雑なので、動線を制限し、わかりやすくした方がよい。

【写真1】



【写真2】



【写真3】





美すずスポーツ公園運動場（伊那市）

対象競技：ブラインドベースボール（身）

駐車場・競技会場出入口

- ・駐車場に亀裂が多数あり危険。
- ・芝生広場と駐車場間に段差があるため、芝生広場を使用する場合は、対策が必要。【写真1】
- ・競技会場入口に門柱があるため、養生をして欲しい。【写真2】

会場内通路・階段

- ・点字ブロックがないため、仮設で設置した方が良い。
- ・グラウンドとトイレの間にわずかに段差あり。【写真3】

トイレ

- ・トイレが1か所しかないため、仮設トイレを設置して欲しい。プレイエリアの近くにもあれば良い。

その他

- ・仮設テントを多く設置することになると思うが、風雨対策を講ずるとともに、段差が極力なくなるよう配慮して欲しい。
- ・弱視の方が全盲の方を案内・誘導することがあるため、弱視の方が視認できるように各案内の文字は大きく表示して欲しい。
- ・視覚障がい区分競技のため、音声案内装置を多く設置して欲しい。

【写真1】



【写真2】



【写真3】





ANCアリーナ (安曇野市)

対象競技：バレーボール(身)

駐車場・競技会場出入口

- ・会場への動線がわかりづらいので、案内看板を設置した方がよい。
- ・2階のテラスは濡れると滑りやすいので、雨天対策が必要。

【写真1】

会場内通路・階段

- ・観客席の入り口にわずかな段差あり。【写真2】
- ・階段に明度差がないため、縁にテープを貼る等の対応をした方がよい。【写真3】

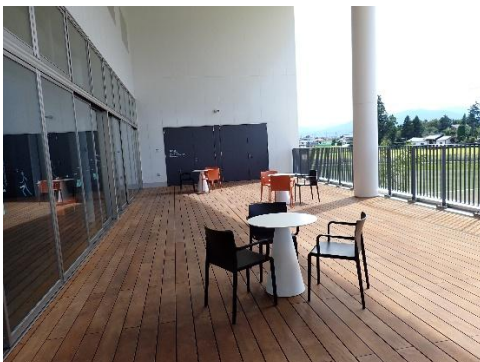
トイレ

- ・1階のトイレの場所がわかりづらい。
- ・2階のトイレの表示がわかりづらい。【写真4】
- ・非常用ボタンがバリアフリースイッチにしかなく、各個室にはないため、巡視等の配慮が必要。

その他

- ・会場全体に時計が少ない。
- ・案内表示が全体的に簡素化されている。
- ・聴覚障がい区分の競技のため、視覚から情報を得られる看板や張り紙等を多く設置したほうがよい。
- ・緊急時等にろう者の方にも情報が伝えられる手段を講じて欲しい。

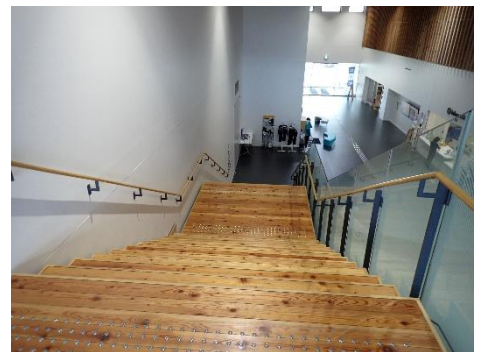
【写真1】



【写真2】



【写真3】



【写真4】





エア・ウォーターアリーナ松本（松本市）

対象競技：バレーボール（知）

駐車場・競技会場出入口

- ・車いす利用者駐車場を現状（4区画）より確保した方がよい。
- ・駐車場から競技会場への横断歩道部分に誘導員を配置した方がよい。【写真1】
- ・入口のスロープは幅が狭い。

会場内通路・階段

- ・地面（床）に案内表示があってもよい。
- ・外階段と玄関正面の内階段は明度差がないため、縁にテープを貼る等の対応をした方がよい。【写真2】【写真3】

トイレ・更衣室

- ・トイレの案内表示が少ない。
- ・洋式トイレの表示が「Western」のみのものがあるので、より分かりやすくしてほしい。【写真4】
- ・トイレにおむつ入れがあった方がよい。

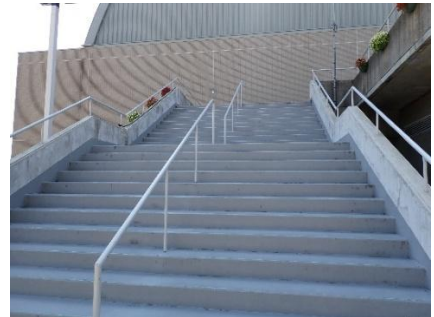
その他

- ・競技会場外にも休憩用ベンチがあればよい。
- ・広い会場なので、観客と選手の動線はわかりやすく、目立つ表示で分けたほうがよい。
- ・上履き、下足の履き替えが少なくなるような動線にしてほしい。

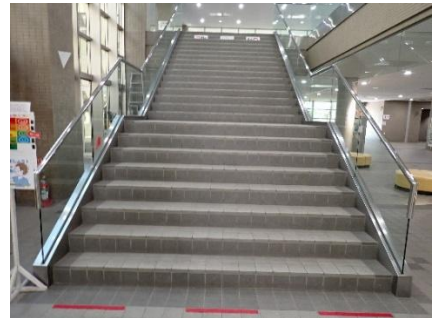
【写真1】



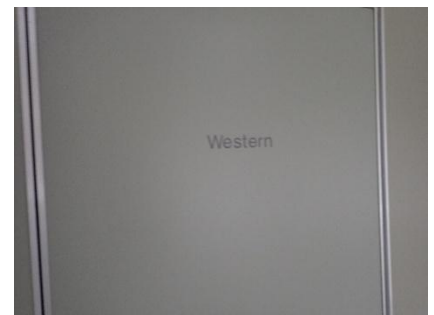
【写真2】



【写真3】



【写真4】





大町運動公園総合体育館（大町市）

対象競技：バレーボール（精）

駐車場

- ・多目的グラウンドを駐車場として利用する際は、雨天対策が必要。
- ・駐車場から競技会場への動線の一部に砂利道がある。車いす利用者へ配慮が必要。【写真1】
- ・競技会場への動線上の横断歩道に信号がないため、誘導員を配置した方が良い。【写真2】

競技会場出入口

- ・正面入口に段差があるため、仮設スロープを設置した方が良い。【写真3】
- ・ドアの「押」「引」の表示を強調した方が良い。【写真4】

観客席

- ・転落防止柵が低いため、注意喚起が必要。

その他

- ・2階観客席出入口の扉は固定できないため、固定できた方が良い。
- ・授乳スペースがないので、仮設で用意する必要がある。
- ・エレベーターがないため、1階にも観客席を設定した方が良い。

【写真1】



【写真2】



【写真3】



【写真4】





松本市サッカー場（松本市）

対象競技：サッカー（知）

駐車場・競技会場出入口

- ・陥没箇所があり危険。【写真1】
- ・車いす利用者用駐車場の幅が狭いため、広く確保した方がよい。

会場内通路

- ・競技会場の脇にある側溝の縁にテープを貼る当等の対応をして明度差を付け、側溝があるということをわかりやすくして欲しい。【写真2】
- ・管理棟の通路となっているウッドデッキの一部に歩くと沈む場所があり危険。
- ・ピッチと管理棟の間に段差があるため、動線に配慮が必要。

トイレ

- ・トイレトペーパーの在庫等は目に見えない場所にしまっておく方がよい。
- ・洋式、和式の表示がない。
- ・管理棟トイレの男女の表示が劣化しており見えづらい。【写真3】

その他

- ・管理棟壁に貼ってある補修テープを剥がしたり壊したりしてしまうかもしれないため、大会までに直っているとよい。【写真4】
- ・案内表示については、文字と絵の両方があるとよい。

【写真1】



【写真2】



【写真3】



【写真4】





サンプル アルウィン 松本平広域公園芝生グラウンド（松本市）

対象競技：サッカー（知）

駐車場

- ・駐車場台数が足りないことが予想される。
- ・白線が薄くなっている箇所がある。

会場内通路・階段

- ・アルウィン正面入口の階段と、アルウィン東側外階段に明度差がないため、縁にテープを貼る等の対応をした方が良い。

【写真1】【写真2】

- ・広い会場なので案内看板を多く設置し、動線をわかりやすくして欲しい。

トイレ

- ・芝生グラウンドにはトイレが1か所しかないため、仮設トイレを設置して欲しい。
- ・芝生グラウンドのトイレの中が暗い。
- ・アルウィン内更衣室近くのトイレは、男女共用であることをわかりやすく表示して欲しい。
- ・表示が英語しかないトイレがあるため、日本語でも表示して欲しい。【写真3】

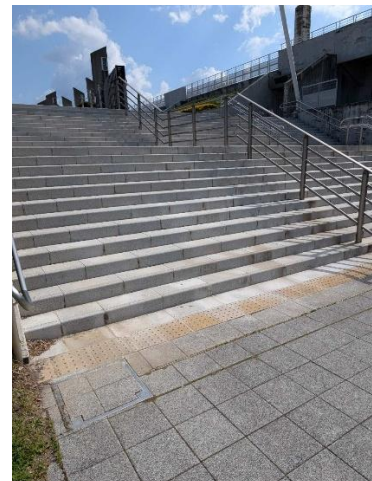
その他

- ・点字ブロックが劣化し白くなっている部分があるため、塗り直し等の対応をして欲しい。【写真2】
- ・広く、高低差のある会場なので、車いす利用者に配慮した動線、会場設計にして欲しい。

【写真1】



【写真2】



【写真3】





富士塚スポーツ公園運動場（伊那市）

対象競技：フットソフトボール（知）

駐車場・競技会場出入口

- ・亀裂が多数あり危険。【写真1】
- ・駐車場の白線が消えかけている。

会場内通路

- ・ウッドチップ部分があり車いす利用者は通れないため、動線に配慮が必要。【写真2】
- ・大きな植栽があり、死角が多いため、案内看板を多く設置して欲しい。【写真3】

トイレ

- ・トイレが1か所しかないため、仮設トイレを設置して欲しい。

その他

- ・競技会場東側にコンビニエンスストアがあり、多くの方が利用することが予想されるが、道路横断が必要になるため、誘導員を配置したほうが良い。

【写真1】



【写真2】



【写真3】

